

Săpăturile arheologice din aşezarea cucuteniană de la Bereşti „Dealul Bulgarului“ (jud. Galaţi)

ION T. DRAGOMIR

În vara anului 1980 colectivul ştiinţific al Muzeului judeţean de istorie Galaţi a întreprins săpături arheologice pe teritoriul oraşului Bereşti, în punctul numit „Dealul Bulgarului“, într-o aşezare eneolitică specifică culturii Cucuteni, faza A¹. Staţiunea arheologică fusese descoperită de către subsemnatul încă din anul 1960, cu prilejul săpăturilor efectuate la „Bizanu“, punct situat pe raza aceleaşi localităţi². Sub aspect geomorfologic, aşezarea cucuteniană de pe „Dealul Bulgarului“ se integrează structural în podişul Birladului inferior, fiind situată la extremitatea sudică a dealurilor Tutovei³, mai exact, la periferia nord-vestică a oraşului, în imediata apropiere a drumului ce duce de la Bereşti la Pleşa-Birlad.

La piciorul „Dealului Bulgarului“, orientat aproximativ N—S, unde pîriul Chineja îşi adună apele din mai multe izvoare cristaline, se află un adevărat zăvoi, pitoresc împădurit cu salcie şi salcîm, reprezentînd condiţii naturale deosebit de prielnice pentru dezvoltarea acelor populaţii eneolitice cucuteniene, care au dăinuit pe aceste meleaguri cu mai bine de 5000 de ani în urmă (fig. 1/1).

Vatra acestei aşezări a fost afectată de lucrările agricole, în afară de coasta vestică a dealului care este plantată cu viţă-de-vie. De menţionat este faptul că în această zonă staţiunea arheologică a fost aproape complet distrusă din cauza arăturilor adînci cu tractorul.

Pe baza trăsăturilor sale structurale, aşezarea se înscrie în categoria aşezărilor de tip cucutenian, caracterizate prin plasarea lor în locuri dominante, cu vizibilitate la mari distanţe, situate în apropierea izvoarelor şi apărate natural de pantele relativ abrupte.

Săpăturile arheologice de la Bereşti, punctul „Dealul Bulgarului“, din vara anului 1980, au

¹ Săpăturile arheologice de la Bereşti, punctul „Dealul Bulgarului“, au fost conduse în anul 1980 de către Ion T. Dragomir, muzeograf principal la Muzeul judeţean de istorie Galaţi, responsabilul şantierului. Cu prilejul acestor săpături am primit un real sprijin, atît din partea tov. Cristofan, directorul liceului din Bereşti, cit şi a tov. Ion Trif Pleşa, directorul Casei de cultură — Bereşti, cărora ţinem să le aducem mulţumirile noastre şi pe această cale.

² Ion T. Dragomir, Danubius, 1, 1967, p. 48—49.

³ Monografia geografică a Republicii Populare Române, I, 1960, p. 676.

urmărit un dublu scop şi anume: verificarea ariei de răspîndire a culturii Cucuteni, faza A, în regiunea de sud a Moldovei — şi îmbogăţirea patrimoniului cultural naţional al Muzeului judeţean de istorie Galaţi cu noi şi interesante obiecte arheologice de esenţă cucuteniană, care, după cum se ştie, au darul de a face cît mai atractive expoziţiile muzeale.

Săpăturile au constat din trasarea a două secţiuni (S_1 şi S_2), paralele cu spalierele viţei-de-vie, la un metru distanţă de el, axate longitudinal către periferia vestică a aşezării, pe coama dealului şi orientate NNW—SSE. Sînt lungi de 50 m şi late de 2 m, în suprafaţă totală de 200 m² (fig. 1/2—3), la care trebuie adăugate şi micile casete afectate celor trei gropi menajere (a, b, c), în suprafaţă de 4,85 m², surprinse tangent în profilele celor două secţiuni (fig. 1/2—4). Adîncimea secţiunilor a pătruns pînă la stratul de pămînt galben, steril din punct de vedere arheologic, oscilînd între —0,75 m —0,95 m, bineînţeles în afara gropilor menajere, unde s-a atins —1,35 m —1,75 m adîncime.

Stratigrafia. Profilul stratigrafic al săpăturilor întreprinse în cadrul aşezării eneolitice de la Bereşti se prezintă astfel:

1) La suprafaţa solului arabil, negru-cenuşiu, gros de 0,25 m—0,40 m, se găsesc numeroase urme de locuire umană străveche, reprezentate de bolovani de chirpic ars, cu impresiuni de păioase şi de multă arsură, de fragmente ceramice cucuteniene, arse la roşu-cărămiziu, de pietre de rîu şi de fragmente de rîşniţă primitivă de mină, de oase de animale domestice şi sălbatice, precum şi de alte materiale arheologice, dislocate de muncile agricole, întrucît stratul de cultură materială se găseşte relativ la mică adîncime faţă de nivelul actual al solului.

2) La baza solului vegetal se află stratul de pămînt cafeniu-argilos, gros în medie de 0,35 m—0,40 m, reprezentînd stratul arheologic de cultură materială eneolitic, specific culturii Cucuteni, faza A.

3) Urmează stratul de pămînt galben cu concreţiuni calcaroase, steril din punct de vedere arheologic, evident, în afară de existenţa celor trei gropi menajere cucuteniene (a, b, c), care au pătruns adînc în pămîntul galben.

Locuinţele. În stadiul actual al cercetărilor nu putem aminti decît de descoperirea parţială

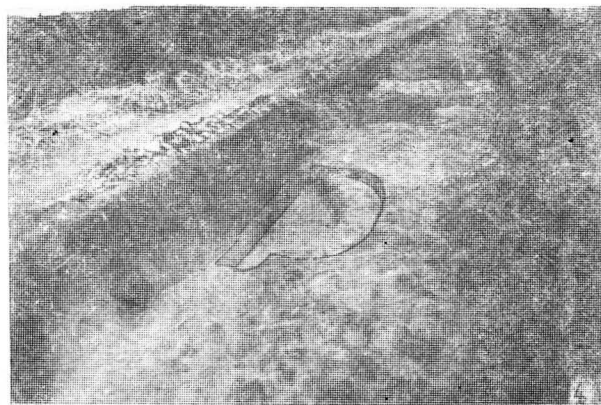
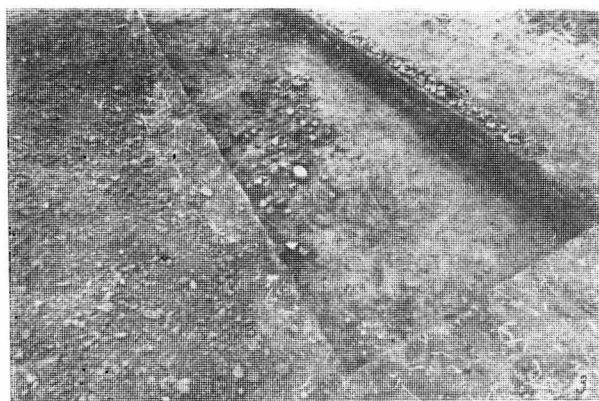
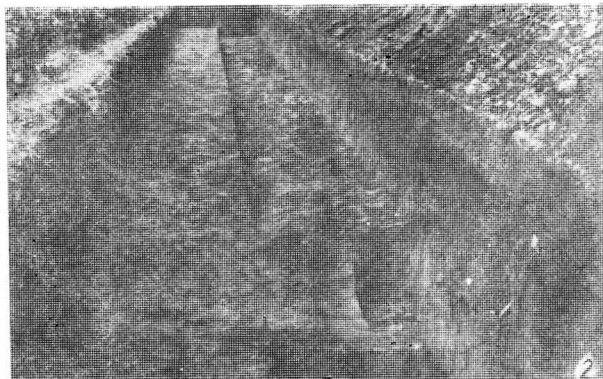
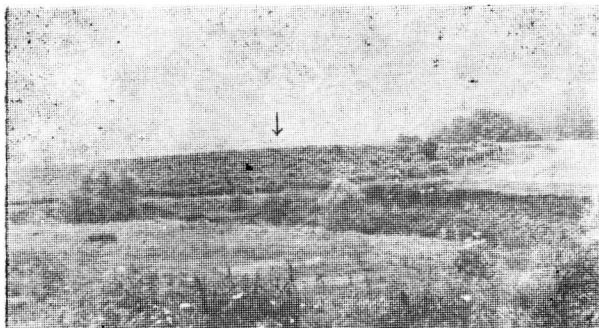


Fig. 1. Berești „Dealul Bulgarului”. Aspecte fotografice de pe șantierul arheologic. 1 vedere generală a așezării Cucuteni, faza A; 2 traseul șanțului 1; 3-4 traseul șanțului 2.

a unei locuințe cucuteniene de suprafață (Loc. nr. I), surprinsă în capătul de NNV al S_2 , pe o lungime de 6 m (fig. 1/3). Este vorba de descoperirea a numeroși bolovani de chirpici arși, masați cu impresiuni de păioase în compoziția pastei și urme evidente de lemnărie, reprezentând resturi de pomosteală din pereții locuinței, precum și de multe fragmente ceramice cucuteniene, arse la roșu-cărămiziu, sau la cenușiu de diferite nuanțe, amestecate printre chirpici, dar mai ales, răspândite în afara acestora, fapt ce ne determină să emitem ipoteza potrivit căreia aceste urme ar reprezenta latura de vest a suprafeței locuinței sus amintite. În sprijinul acestei ipoteze pledează nu numai materialele citate, ci însăși prezența acelor fragmente de vase ceramice de uz comun, a vasului cucutenian întreg, răsturnat cu gura în jos, având evidente urme de pictură, precum și uneltele de silex și de piatră și-n special, frecătoarele și fragmentele de rîșniță primitivă de mină, găsite în jurul locuinței (fig. 1/3). Desigur, aceste obiecte descoperite *in situ* fac parte din inventarul locuinței de suprafață nr. I, situație perfect identică cu majoritatea locuințelor de tip Cucuteni, faza A, fără să putem preciza deocamdată dacă avem de-a face cu o locuință prevăzută cu platformă sau nu, deoarece suprafața de chirpici degajată este de mici dimensiuni (fig. 1/3).

Vetre. Deși pe traseele celor două mari secțiuni nu s-a descoperit nici o vatră de foc sau de cuptor *in situ*, totuși, astfel de fragmente sau bucăți

de vetre de foc, cunoscute în literatura de specialitate sub denumirea de „mozaic de vatră” avînd partea superioară albicioasă și cea inferioară roșie-cărămizie, s-au găsit destul de multe atît izolat, cît mai ales, depozitate în cele trei gropi menajere cucuteniene, și-n deosebi în groapa C. Aici numărul lor era neobișnuit de mare, iar unele dintre bucățile de mozaic se îmbinau, reconstituindu-se, ceea ce înseamnă că aparțineau aceleiași vetre de foc.

Gropi menajere. Pe traseele celor două secțiuni (S_1 — S_2) s-au descoperit trei gropi menajere numerotate cu literele A, B, C. Groapa A a fost surprinsă pe traseul S_1 , între metrul 18—20 (fig. 1/2), iar gropile B și C, pe traseul S_2 , către capătul de SSE (fig. 1/4). Groapa B este situată între metrul 44,60—46,15, iar groapa C, între metrul 41,35—44,70. Privite în profil, acestea au forma unor alveolări de mari dimensiuni, gura circulară sau ovală, larg deschisă, în diametru, de 1,50 m, 2,20 m și 3 m și fundul ușor concav. Sînt săpate de la baza solului vegetal și pătrund în stratul de pămînt galben, la —0,75 m —1,20 m —1,60 m, de la nivelul solului actual. Pămîntul de umplutură al acestor gropi menajere, de culoare cafenie închisă, uneori de aspect compact, alteleori friabil, amestecat cu multă cenușă, conține o întreagă varietate de obiecte caracteristice culturii Cucuteni, faza A, reprezentînd veritabile depozite de materiale arheologice, bine conservate, ne referim în special la calitățile de păstrare ale ceramicii pictate cucuteniene, mult

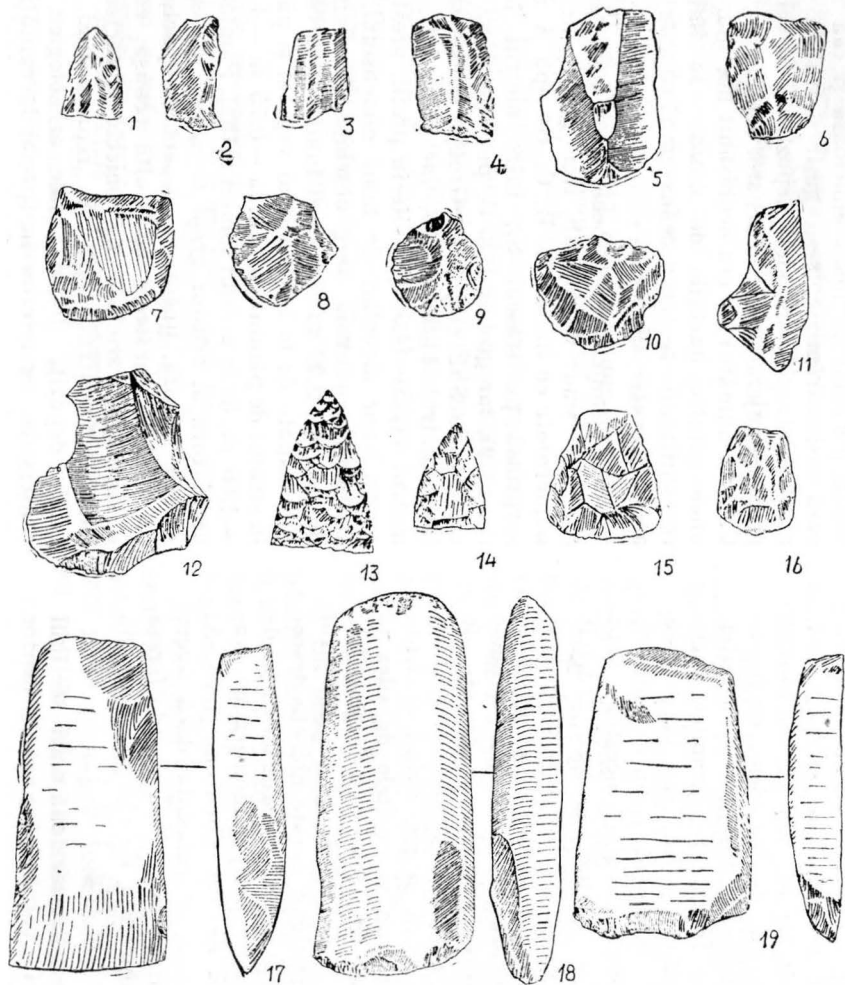


Fig. 2. Berești „Dealul Bulgarului“. Unelte cucuteniene: 1–16 de silix; 17–19 de piatră; 1–4 lame; 5–10 gratoare; 11–12 așchii; 13–16 săgeți; 17–19 topoare de marnă alb-gălbuie (Scara: 1/1).

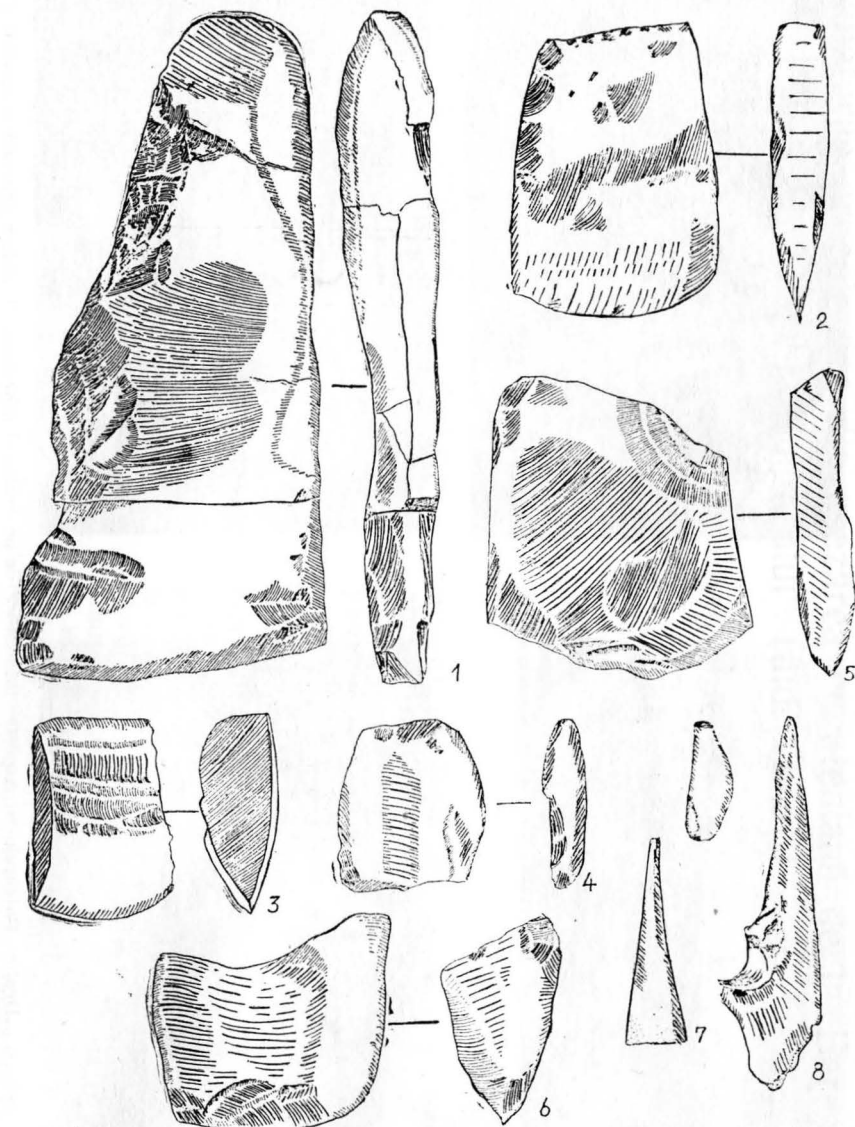


Fig. 3. Berești „Dealul Bulgarului“. Unelte cucuteniene de piatră și os: 1 – 6 topoare întregi și în stare fragmentară de marnă; 7–8 sule de os.

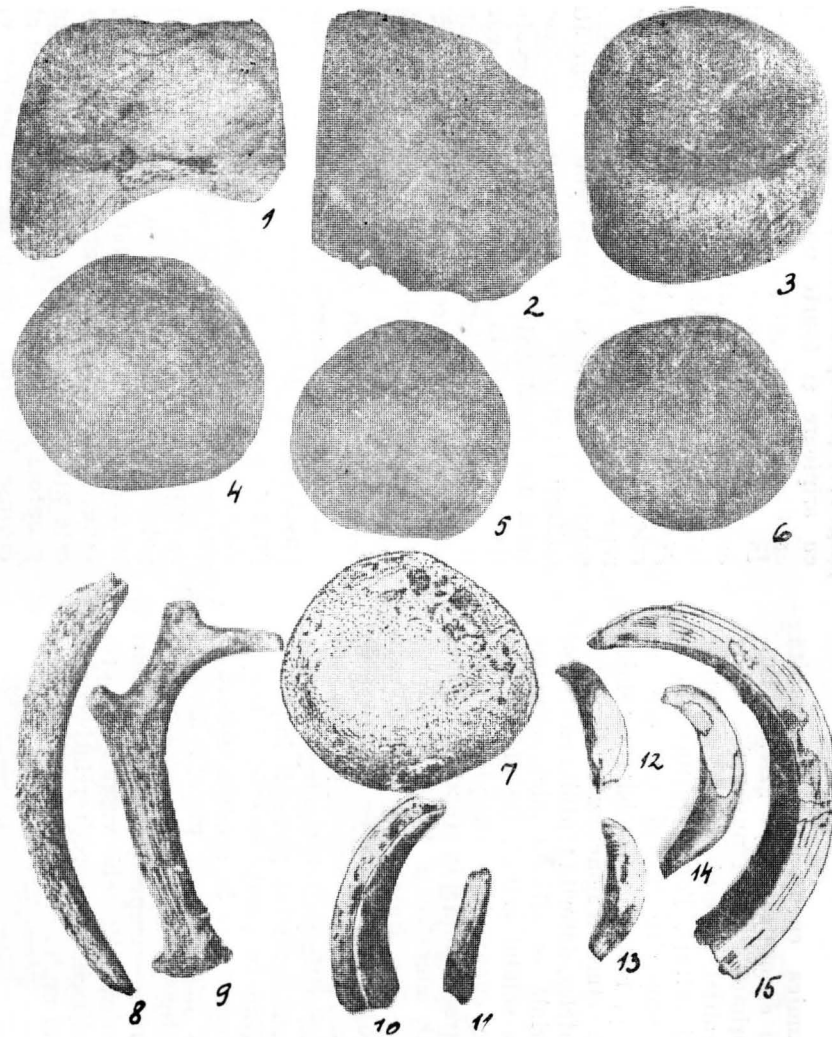


Fig. 4. Berești „Dealul Bulgarului“. Diferite obiecte cucuteniene. 1–2 fragmente de topoare de marnă; 3–7 frecătoare de rișniță primitivă de mină; 8–9 coarne de cerb cu urme de utilizare; 10–15 colți și dinți de mistreț.



Fig. 5. Berești „Dealul Bulgarului“. Ceramică tricromă de bună calitate, specifică culturii Cucuteni, faza A.

superioare față de cele descoperite în mediul locuințelor de suprafață, aparținând aceleiași culturi.

Unelte. Referitor la situația uneltelor, acestea s-au descoperit în număr destul de mare, variate ca material, tipologie și dimensiuni, comparativ cu inventarul uneltelor ce aparțin celeilalte așezări cucuteniene contemporane situată în punctul „Bizanu“, de pe teritoriul Bereștiului⁴. Din categoria uneltelor amintim în primul rând pe cele de silex de Prut, de culoare fumurie, alburie sau cenușie-negricioasă, de mici dimensiuni: șase gratoare frumos retușate (fig. 2/5—10); patru fragmente de lame sau cuțitașe (fig. 2/1—4); patru săgeți — două întregi, retușate bifacial (fig. 2/13—14) și două în stare fragmentară, retușate unifacial (fig. 2/15—16) —, precum și o serie de așchii rezultate de la prelucrarea silexului (fig. 2/11—12). Numeric urmează uneltele de piatră: nouă topoare — dintre care cinci întregi, cu unele mici așchieri (fig. 2/17—19; 3/1—2) și patru în stare fragmentară (fig. 3/3—6), prelucrate din marnă alb-gălbuie, de formă trapezoidală și dreptunghiulară, cu muchia arcuită și tăișul convex, bine ascuțit —, mai multe fragmente de rîșniță primitivă de mînă; șase frecătoare întregi (fig. 4/3—7) și două fragmentare; o cutie de formă ovală, puternic lustruită pe una din fețe; două sule de os (fig. 3/7—8), precum și două coarne de cerș, cu urme de utilizare; unul de căprior, cu virfurile ramificațiilor retezate și altul reprezentînd un virf de corn arcuit, ambele descoperite în groapa menajeră C (fig. 4/8—9).

Ceramica. Ceramica cucuteniană descoperită în cadrul așezării eneolitice de pe „Dealul Bulgarului“ ocupă primul loc din punct de vedere cantitativ, ca de altfel în majoritatea așezărilor ce aparțin acestei culturi. Totuși, puține sînt la număr vasele descoperite întregi sau cele ce pot fi reconstituite, restul materialelor ceramice prezentîndu-se în stare fragmentară, dispartate și corodate, bineînțeles, datorită faptului că stratul de cultură materială se află la mică adîncime față de suprafața solului actual. De obicei, materialele ceramice cucuteniene cu pictură bine conservată se păstrează numai în gropile menajere, la mari adîncimi, amestecate în straturile de cenușă, așa cum s-a constatat în groapa C, care a dat la iveală o bogată gamă de forme și de motive decorative cucuteniene cu pictură tricromă. După compoziția pastei, tipologia vaselor și tehnica de lucru, ceramica poate fi împărțită în: A) *ceramică fină* cu pereții subțiri și fragili, arsă la roșu-cărămiziu sau la cenușiu, sonoră la lovire și tăioasă în spărtură, pictată aproape în exclusivitate (fig. 5/3—4); B) *ceramică bună* ce conține uneori în compoziția pastei cioburi pisate, caracteristică îndeosebi vaselor de porții mari și mijlocii, cu pereții relativ groși, pictați de cele mai multe ori pe ambele suprafețe

(fig. 6) și C) *ceramica de uz comun* cu multe impurități în compoziția pastei, lucrată grosier, bine arsă, de aceeași culoare roșie-cărămizie evidențiată în cazul vaselor de mari dimensiuni, cu pereții groși, atingînd uneori 2—3 cm, folosită cu prioritate la bucătărie sau la păstrarea proviziilor (fig. 7).

Repertoriul formelor ceramice, deosebit de bogat și variat este concretizat în numeroase recipiente, începînd cu cele miniaturale și terminînd cu chiupurile pentru păstrat proviziile (fig. 5—8). Astfel, pe „Dealul Bulgarului“, sînt bine documentate cupele de diferite mărimi (fig. 5/3), dintre care unele prevăzute cu picior; vasele piriforme, paharele și ceștile cu pereții fragili; vasele sferoidale, cu gîtul înalt, cilindric sau cu buza evazată (fig. 5/1—2); vasele cu corpul relativ turtit și gîtul înalt, delimitat de o canelură largă, orizontală, situată pe umăr, sau cele sferoidale, cu gura larg deschisă (fig. 5/6—8). Alte sînt de formă tronconică, bitronconică și bombată ocupînd un loc însemnat în tipologia ceramicii cucuteniene (fig. 6); vasele de tip suport, de mari dimensiuni, prevăzute cu două orificii laterale; fructierele cu picior; urmează vasele plate sau întinse; străchinile și farfuriile (fig. 5/5); capacele cu buton circular, ușor concav, perforate central (fig. 5/10), precum și un mare număr de linguri și polonice (fig. 8/3—7). În ceramica de uz gospodăresc se încadrează tipologie o serie de vase cu pereții aproape verticali (fig. 7/1—2); vasele tronconice (fig. 7/3, 8); bitronconice (fig. 7/6—7) și cele sferoidale cu gîtul scurt, cilindric, (fig. 7/9) și în special, chiupurile de diferite forme, cu aripioare și toarte puternice, unghiulare și arcuite, dispuse etajat (fig. 7/4—5, 10—11). În ceea ce privește realizarea ornamentației acestei specii ceramice, privită atît sub aspect tehnico-material și chimic, cît mai ales sub aspectul complexității și bogăției motivelor picturale, axate aproape exclusiv pe tricromie, acestea reprezintă desigur problema cheie, sau altfel spus, concepțiile și esența gîndirii purtătorilor culturii Cucuteni, faza A, de o mare însemnătate documentar-științifică și de o elevație artistică, depășind în gîndire, măiestrie, acuratețe și rafinament artistic, toate culturile materiale neolitice și eneolitice ce s-au dezvoltat și s-au succedat continuu, nu numai în spațiul carpato-danubiano-pontic, am putea zice chiar pretutindeni în restul lumii străvechi.

În general, pictura se aplica pe vasele din pastă fină și de bună calitate, uniform netezite, pregătite cu multă atenție înainte de ardere, după ce acestea erau bine uscate. Vasele plate sau cele cu gura larg deschisă, cum sînt spre exemplu cupele, străchinile, farfuriile, capacele, polonicele, lingurile ș.a. sînt acoperite cu pictură tricromă pe ambele suprafețe. Ceramica de culoare cenușie și cea de uz comun, lucrată grosier, nu este pictată, în schimb este decorată cu gurguie și butoni plași (fig. 7/4—5); cu aripioare și alveole dispuse în șiruri orizontale pe umărul vaselor (fig. 7/2—3) sau cu diferite tortițe false, ușor

⁴ Ion T. Dragomir, *op. cit.*, p. 43, fig. 3/1.



Fig. 6. Berești „Dealul Bulgarului“. Fragmente ceramice cu pictură tricromă, specifică culturii Cucuteni, faza A.

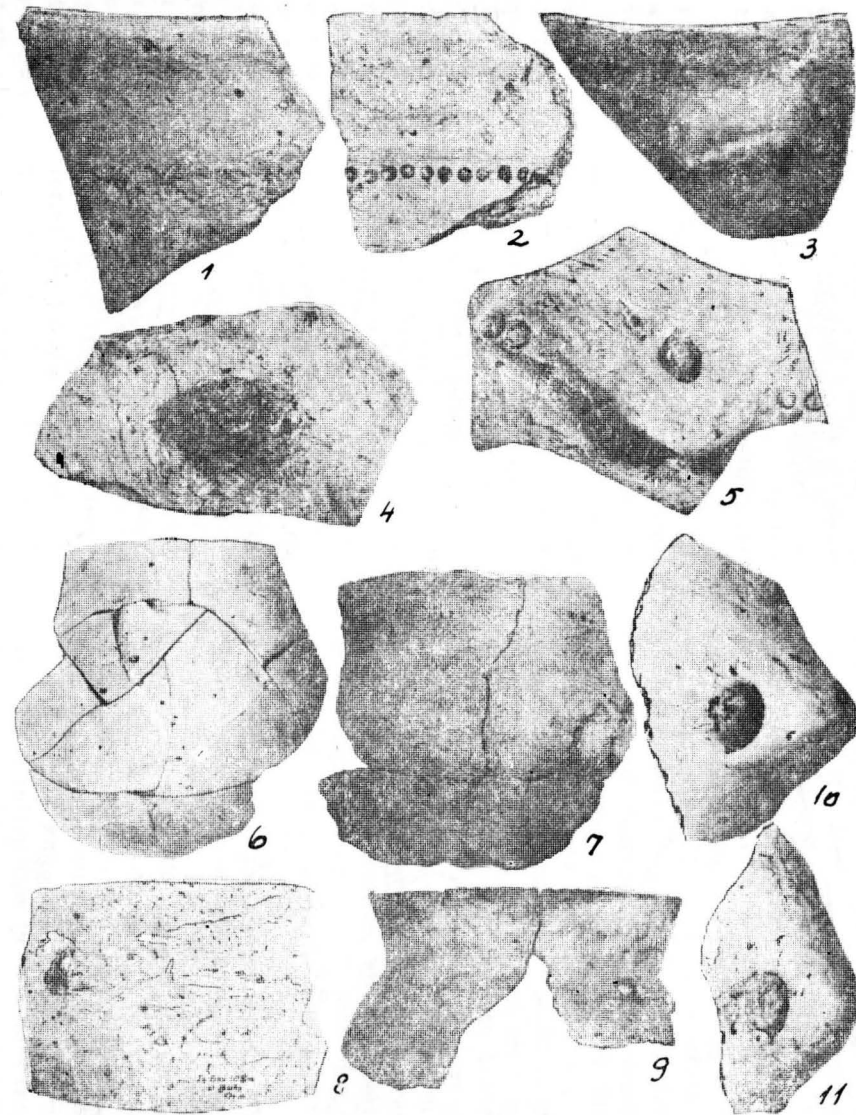


Fig. 7. Berești „Dealul Bulgarului“. Fragmente ceramice aparținând unor vase de uz comun, caracteristice culturii Cucuteni, faza A.



Fig. 8. Berești „Dealul Bulgarului“. Diferite obiecte aparținând culturii Cucuteni, faza A: 1–2 protome de vase; 3–7 fragmente de cozi de linguri și de polonice; 8–11 fragmente ceramice de tip „Cucuteni C“.

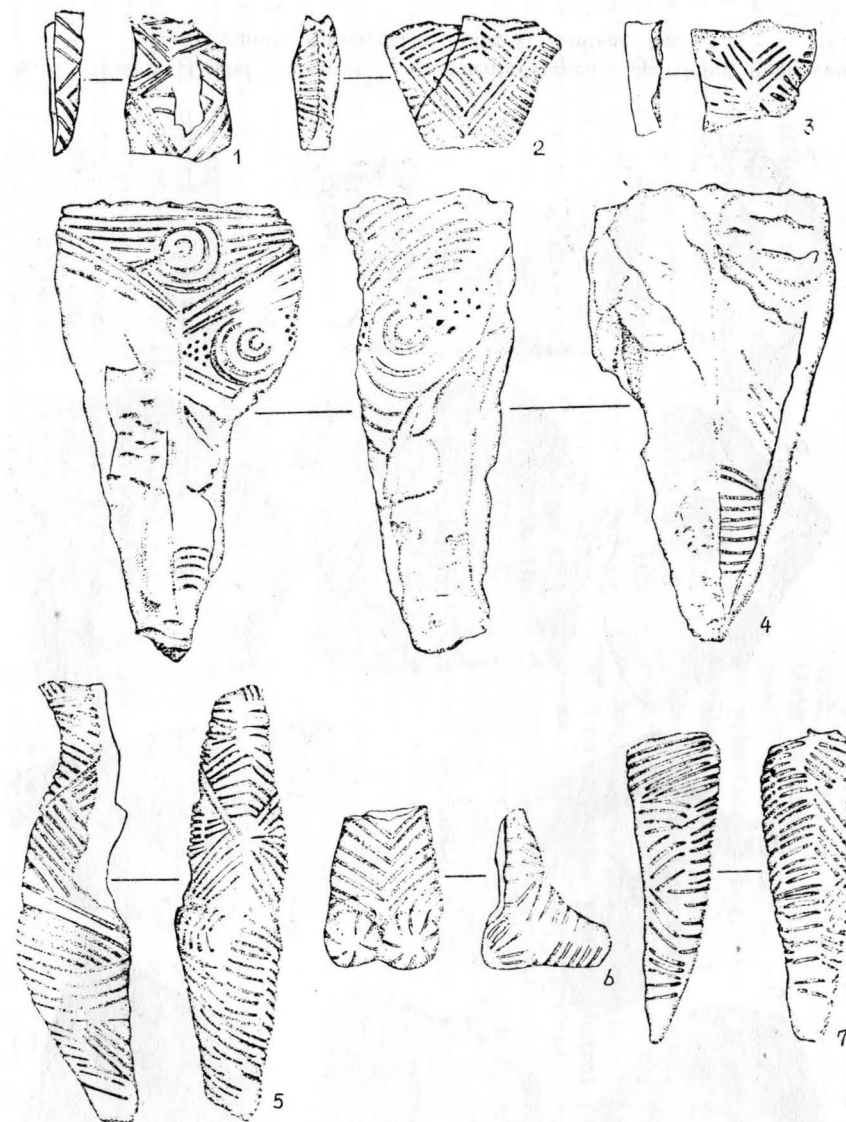


Fig. 9. Berești „Dealul Bulgarului“. Fragmente de statuete feminine, de lut ars, ornamentate cu incizii spiral-meandrice, specifice culturii Cucuteni, faza A (Scara: 1/1).

reliefate, perforate orizontal sau vertical îndeplinind mai mult un rol decorativ (fig. 7/6—8) și creștăturile aplicate pe suprafața buzelor vaselor (fig. 7/9) etc. Ceramica de uz comun este ornamentată de obicei cu barbotină, trasă cu degetele pe pereții vaselor în dungi și caneluri verticale sau oblice (fig. 7/1, 4—5).

Motivele ornamentale afectate picturii tricrome cu alb, roșu și negru sînt reprezentate prioritar în spirale simple și în formă de „S” (fig. 5—6) sau binecunoscutele meandre, uneori îmbrățișate, de o rară frumusețe, dispuse sub forma unor registre etajate (fig. 6/1). Cîteodată în interspațiul alb al spiralelor apar hașuri și rețele de linii fine cu scopul de a reduce cît mai mult cu putință spațiile rămase libere de pe suprafața vaselor „horror vacui” (fig. 6/8—9). Totuși, nota caracteristică, dominantă, a întregii ceramici pictate cucuteniene din așezarea de pe „Dealul Bulgarului” ca dealtfel și din așezarea de pe „Dealul Bîzanu”⁵, de pe raza aceleiași localități, este reprezentată de banda îngustă, spiralică, ca la Fedeleșeni⁶, Pleșa⁷, Puricani⁸ și Brăilița⁹, unde s-au descoperit cîteva fragmente de acest fel. În repertoriul elementelor de esență decorativă, specific ceramicii cucuteniene de la Berești se înscriu și protomele zoomorfe și chiar cele antropomorfe (fig. 8/1—2). Acestea îndeplinesc uneori funcția de toarte, pentru anumite forme de vase cu caracter magico-religios, fiind strîns legate de ocupația creșterii vitelor. Protomele zoomorfe reprezintă plastic, în mod stilizat, trăsăturile anatomice ale capetelor de bovine sau de ovine, în special ale animalelor domestice rumegătoare cornute (fig. 12/1—3). Referitor la situația protomei antropomorfe, aceasta este mult stilizată, reprezentînd un cap de bărbat, prevăzut cu „mărul lui Adam”. Fața protomei umane este realizată plastic din doi lobi ovali concavi, despărțiți de o nervură mediană simbolizînd nasul, la baza căruia se află gura, schițată de o mică incizie orizontală. Ochiul sînt redați de două adîncituri ușor arcuite, iar sexul este reprezentat de un guler proeminent, situat sub bărbie, înfălișînd „mărul lui Adam”, trăsătură caracteristică sexu-

lui bărbătesc. În literatura de specialitate nu cunoaștem încă nici un exemplar de protomă antropomorfă feminină sau masculină specifică culturii Cucuteni, faza A. Credem că prezenta protomă antropomorfă bărbătească, descoperită la Berești, pe „Dealul Bulgarului”, constituie o interesantă descoperire arheologică cucuteniană cu amprentă de unicat, afectată tezaurului patrimoniului cultural național (fig. 12/4).

Analizînd întregul material ceramic pictat, specific culturii Cucuteni, faza A din Moldova, nu este exclus așa cum dealtfel s-a precizat de către anumiți cercetători¹⁰ ca în cadrul ariei de răspîndire a acestei culturi, să sesizăm mai multe variante sincrone, sau anumite centre străvechi de meșteri olari cucutenieni, care s-au manifestat artistic în variante oarecum deosebite, de la o zonă geografică la alta, practicînd tehnici și metode specifice, atît în domeniul arderii și tipologiei ceramicii, cît mai ales, în acela al motivelor ornamentale și al nuanțării coloristicii picturale.

Desigur, discutarea variantelor regionale sau zonale ale ceramicii culturii Cucuteni, faza A, într-o fază incipientă, pune o serie de întrebări care coroborate în complexitatea lor pot duce la rezolvarea eficientă a acestei probleme de către specialiști, deși implicațiile sînt dintre cele mai mari. Oricum ar fi privită această problemă recent angajată în discuție, cert este că, cercetările întreprinse în domeniul ceramicii cucuteniene ne dau posibilitatea să afirmăm că se poate vorbi de existența anumitor variante regionale sau zonale afectate culturii Cucuteni, faza A, reprezentate nu numai de tehnologia avansată a procesului de ardere a ceramicii și de varietatea formelor vaselor cît mai ales, de caracterul dominant al anumitor motive ornamentale precum și de măiestria și nuanțarea cromaticii picturale, caracteristice unor centre de meșteri olari specializați pe arii microzonale.

În cele ce urmează prezentăm un interesant vas ceramic, în formă de crater de tip „Cucuteni C”, fragmentar, descoperit în groapa menajeră C, aparținînd culturii Cucuteni, faza A, din aceeași așezare de pe „Dealul Bulgarului” — Berești. Obiectul păstrîndu-și partea sa superioară, în proporție de aproximativ 1/3 este similar altui exemplar, descoperit în 1965, pe „Dealul Bîzanului” de pe teritoriul aceleiași localități¹¹. Vasul, de culoare cenușie închisă, cu nisip și scoici pisate în compoziția pastei, prezintă unele pete negricioase pe suprafața sa. Decorul este realizat de o succesiune de incizii fine, orizontale, ce cruță suprafețe triunghiulare, neornamentate, aplicate pe umărul și pîntecul vasului, iar partea

⁵ *Ibidem*, p. 54—55, fig. 4—5.

⁶ I. Nestor, 22 BerRGK, 1939, p. 39, pl. 2/3.

⁷ Cu prilejul unei periegheze întreprinse cu mulți ani în urmă de către tov. Ion T. Dragomir, de la Muzeul județean de istorie Galați, pe teritoriul satului Pleșa, pendine de orașul Berești, s-au descoperit două așezări eneolitice cu ceramică pictată, specifică culturii Cucuteni, faza A.

⁸ Stațiunea arheologică de la Puricani, jud. Galați, a fost identificată de către tov. Ion T. Dragomir, de la Muzeul județean de istorie Galați, încă din anul 1962, cu prilejul unei periegheze întreprinse în mai multe sate și comune din împrejurimile orașului Berești. Așezarea se află situată pe un proeminent bot de terasă din imediata apropiere a clădirii școlii generale, orientat către valea largă și mănoasă a pîrului Horincea. Săpăturile arheologice întreprinse de către subsemnatul în acest punct, au dat la iveală urmele materiale ale unei așezări eneolitice, cu două niveluri de locuire: unul specific aspectului cultural Stoicani—Aldeni și altul aparținînd culturii Cucuteni, faza A.

⁹ Materiale, 3, 1957, p. 135, fig. 8; 9/1—2; 12/3.

¹⁰ Vladimir Dumitrescu, SCIVA, 25, 1974, 4, p. 545—554; T. G. Movša, SAMoskva, 1971, 3, p. 228—233; Eugen Comșa, SCIVA, 27, 1976, 1, p. 23—33.

¹¹ Cf. Ion T. Dragomir, *Elemente stepice „Cucuteni C”, descoperite la Berești, în regiunea de sud a Moldovei*, SCIVA, 33, 1982, 4.

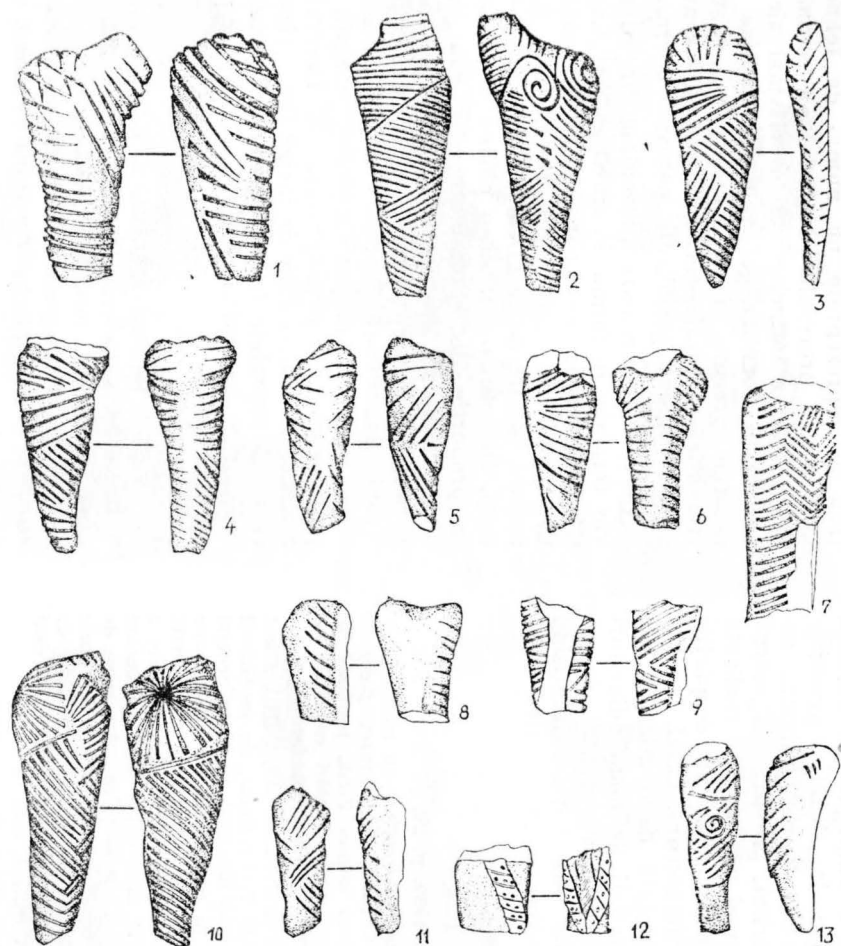


Fig. 10. Berești, „Dealul Bulgarului“. Picioare de statuete feminine, de lut ars, decorate cu incizii spiral-meandrice, specifice culturii Cucuteni, faza A (Scara 1/1).

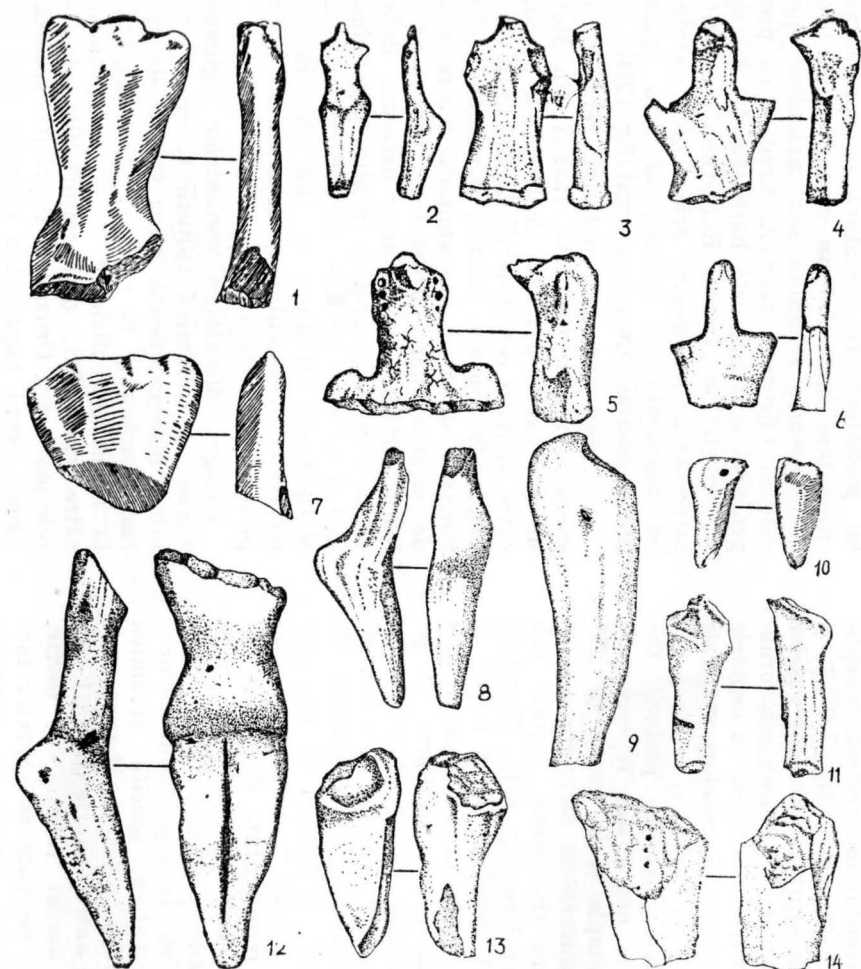


Fig. 11. Berești, „Dealul Bulgarului“. Diferite tipuri de statuete feminine, de lut ars, Cucuteni, faza A (Scara: 1/1).

superioară a buzei este decorată cu un șir de liniuțe încrucișate (fig. 8/8–11).

În mod obișnuit, până nu de mult, așa-zisa ceramică de tip Cucuteni C, de esență stepică nord-pontică, era cunoscută exclusiv în contextul așezărilor specifice culturii Cucuteni, faza A-B, la Corlățeni și Huși, la Traian și Cucuteni-Dîmbu Morii, sau în descoperiri mai recente, la Voiniceni-Ibănești, la Mîndrești-Ungureni, Scutari-Mileanca, Drăgușeni-Ocoale și Sărata-Dră-

de arheologie de la Iași¹³, atestau prezența ceramicii de tip cucuteni C, la Fedeleşeni, în așezarea eneolitică cu ceramică pictată în bandă îngustă specifică culturii Cucuteni, faza A. Mai târziu, Aristotel Crișmaru atestă descoperirea altor vase similare la Drăgușeni-Ostrov, județul Bacău¹⁴.

În lumina recentelor cercetări arheologice se poate aprecia că, ceramica cu scoică pisată în compoziția pastei, decorată cu mici alveole,

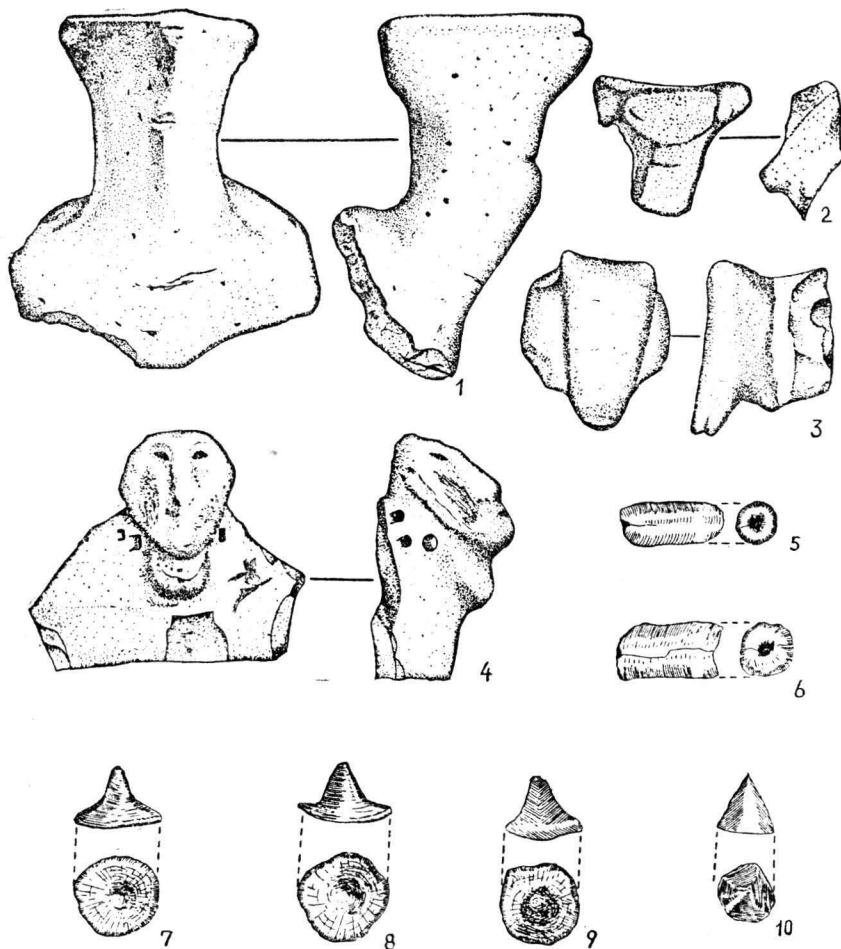


Fig. 12. Berești, „Dealul Bulgarului”. Protome de vase zoomorfe și antropomorfe, mărgelile și conuri de lut ars, specifice culturii Cucuteni, faza A (Scara: 1/1).

gușeni¹². Cu timpul, datorită intensificării cercetărilor arheologice, ceramica de tip Cucuteni C a fost descoperită și în complexe arheologice mai timpurii, și anume, în așezări cu ceramică pictată, aparținând culturii Cucuteni, faza A, așa cum de altfel s-a dovedit a fi prezentă și-n așezările cucuteniene, faza A, de la Berești, din sudul Moldovei. Cea mai veche mărturie arheologică care confirmă prezența ceramicii Cucuteni C în mediul culturii Cucuteni, faza A, aparține prof. Ion Nestor și Eugeniei Zaharia, care în 1967, cu prilejul conferinței naționale

striuri și incizii orizontale sau în valuri, poate fi șocotită „mai timpurie” decât aceea ornamentată cu șnurul. Acest fapt argumentează din plin că, elementele culturale stepice nord-pontice, specifice triburilor nomade de păstori, concretizate arheologic de ceramica de tip Cucuteni C, s-au infiltrat pe teritoriul Moldovei în mod treptat, începînd cu părțile de NE, în cazul de față, de la Drăgușeni-Ostrov către zona de SV, la Mitoc și Berești fiind descoperite cele mai timpurii

¹³ Ion Nestor et Eugenia Zaharia, *Dacia*, NS, 12, 1968, p. 17–43.

¹⁴ Aristotel Crișmaru, *Drăgușeni — contribuții la o monografie arheologică*, Bacău, 1977, p. 62.

¹² *Ibidem*.

elemente culturale stepice evidențiate pînă acum pe teritoriul Moldovei¹⁵. În această situație elementele etnoculturale stepice, relativ puțin numeroase, reprezentate de către ceramica de tip Cucuteni C, au dăinuit într-o strînsă conviețuire cu triburile cucuteniene, păstrîndu-și individualitatea lor etnică, dovedită în acest caz de însăși structura ceramicii Cucuteni C, cu nisip și scoici pisate în compoziția pastei, iar în etapele următoare ale culturii Cucuteni A—B și B, aceste elemente stepice au fost asimilate treptat printr-un proces de evidentă „cucutenizare“, ilustrat atît de restructurarea compoziției pastei, cît mai ales de varietatea formelor, a decorului și a tehnicii de ardere a speciei ceramice Cucuteni C.

Plastica. Plastica sau sculptura în lut este deosebit de bogat ilustrată în cadrul așezării cucuteniene de pe „Dealul Bulgarului“ — Berești. Săpăturile au scos la iveală un număr însemnat de statuete antropomorfe evidențîind anumite atribute magico-religioase și ilustrînd dezvoltarea societății umane străvechi. Figurinele antropomorfe masculine sînt rar întîlnite ca de altfel și cultul phallusului. Figurinele feminine sînt amplu prezentate și artistic modelate: fie integral, fie din părți componente și apoi asamblate dintr-o pastă omogenă, bine frămîntată și bine arsă, de culori diferite (de la cenușiu, la galbuie, și-n deosebi, la roșie-cărămizie) asemănătoare în general pastei vaselor de bună și foarte bună calitate. După modelare, figurinele erau acoperite cu o fățuială subțire de lut fin, necesară, în egală măsură, atît pentru acoperirea porozității pastei, cît mai ales pentru pregătirea suprafeței statuetelor în vederea aplicării decorului, de obicei adînc incizat, spiralic și meandric și uneori incizat și pictat, cu culoare roșie crudă (fig. 9—10). Figurinele sînt reprezentate plastic în două ipostaze și anume: I) figurine înfățișate în picioare (fig. 9—11); și II) figurine în poziție șezînd (fig. 9/6). Dimensiunile lor variază de la cîțiva centimetri la peste 0,30 m înălțime. În majoritatea cazurilor au partea superioară a corpului plată, de multe ori fără sîni, capul puternic stilizat, cu fața realizată „en bec d'oiseau“. Cîteodată capul statuetelor are în dreptul urechilor niște proeminențe laterale, în formă de lobi, prevăzute cu cîte trei găuri fiecare (fig. 11/5). Brațele sînt reduse sub forma unor cioluri conice (fig. 11/2—6), sau prin simple arcuri ușor proeminente (fig. 11/1, 7); șoldurile puternic reliefate (fig. 11/1, 12); steatopigia relativ moderată (fig. 9/1—6), iar picioarele lipite și delimitate virtual printr-o linie adînc incizată (fig. 11/12) sau sudate, de aspect fusiform, terminate printr-un mic postament (fig. 11/2). Nu rareori se întîlnesc statuete de mici dimensiuni, mult simplificate plastic, cu capul și brațele exprimate de minuscule proeminențe conice, fără sîni și unghi sexual, cu fesele reliefate, delimitate de o simplă incizie (fig. 11/2).

Pe baza întregului material plastic descoperit pînă acum la Berești, pe „Dealul Bulgarului“, se poate aprecia că statuetele antropomorfe sînt aproape în egală măsură ornamentate și neornamentate (fig. 9—11). În majoritatea cazurilor, decorul este ilustrat de motive spiralice și meandrice, adînc incizate, ce acoperă în întregime suprafața statuetelor (fig. 9—10).

Plastica zoomorfă este rar întîlnită, excepție făcînd protomele animaliere, de bovine și de ovine, aplicate ornamental pe unele forme ceramice cucuteniene, probabil de caracter ritual magico-religios și legate de cultul creșterii vitelor (fig. 12/1—3). În concluzie se poate spune că am prezentat succint atît canoanele cît și variantele plasticii antropomorfe, precum și motivele decorative specifice fazei Cucuteni A din sudul Moldovei.

Obiecte de podoabă. Dintre obiectele de podoabă amintim deocamdată descoperirea a două mărgelile tubulare, de lut ars, de culoare cărămizie (fig. 12/5—6).

Alle obiecte. O atenție deosebită merită desigur și cele patru conuri miniaturale de lut, arse la galbui-cărămiziu, cunoscute în literatura de specialitate drept jucării (fig. 12/7—10). Nu este exclus ca astfel de obiecte, descoperite în număr mare aproape în toate așezările specifice culturii Cucuteni, faza A, de pe teritoriul țării noastre, să aibă o altă semnificație. Arheologii francezi consideră că astfel de obiecte, descoperite în ultima vreme la Susa, în Mesopotamia, la nordul Golfului Persic, — mici conuri în asociere cu bastonașe și turțițe de lut ars, — pot fi identificate drept instrumente de caracter contabilicesc, datate cu 3 500 ani i.e.n. Piesele sînt perfect identice cu cele descoperite în așezările ariei de răspîndire a culturii Cucuteni, faza A. Prin urmare și conurile de lut ars din așezarea cucuteniană de la Berești, jud. Galați, ar putea să nu fie străine semnificației de semne sau de instrumente cifrice afectate contabilității populației umane străvechi, ca și cele de la Susa, din Mesopotamia.

Ocupații. Ținînd seama de multitudinea materialelor arheologice descoperite, și, în special, de varietatea și de bogăția uneltelor, se pot determina anumite ocupații, îndeletniciri și meșteșuguri primitive, caracteristice așezărilor cucuteniene în general, și așezării culturii Cucuteni, faza A, de la Berești punctul „Dealul Bulgarului“ în special. Acestea sînt strîns legate de cultivarea primitivă a plantelor și de creșterea vitelor, de vînațoare, pescuit și culesul din natură, dar mai ales de meșteșugul olăriei, care, după cum se știe, în epoca respectivă a atins apogeul, atît în domeniul tehnicii arderii ceramicii și al varietății formelor vaselor, cît și în acela al inventivității motivelor ornamentale, al nuanțării picturii tricrome, precum și al măiestriei, al sensibilității și rafinamentului artistic nemaiîntîlnit pînă atunci. În continuare amintim de prelucrarea lemnului, a pietrei, a osului și a cornului, de tors, țesut, de prelucrarea pieilor de animale etc.

¹⁵ Ion T. Dragomir, *op. cit.*

Procesul dezvoltării multilaterale a comunității eneolitice cucuteniene de la Berești „Dealul Bulgarului” a putut fi realizat în mod armonios, în funcție de acumulările tehnico-economice și cultural-artistice anterioare, generate și sporite pe baza potențialului creator, specific purtătorilor culturii Cucuteni, Faza A, care au reușit să stimuleze dezvoltarea societății umane străvechi din spațiul carpaato-danubiano-pontic.

Săpăturile arheologice întreprinse la Berești, punctul „Dealul Bulgarului” în vara anului 1980, și, indeosebi, rezultatele obținute aici de o reală valoare documentar-științifică și muzeistică ne dau posibilitatea să afirmăm că această așezare eneolitică cu ceramică pictată tricoloră se încadrează în marea arie de răspândire a culturii Cucuteni-Ariuşd-Tripolie, faza A₃, datată cronologic între anii 3 500 – 3 300 î.e.n.¹⁶. Având în vedere ornamentica acestei ceramici cucuteniene, ilustrată predominant de motivul spiralic, realizat în bandă îngustă, artistic ornamentat de paleta unei cromatice vii tricoloră, puternic nuanțată, identică cu cea a ceramicii celor cinci așezări cucuteniene contemporane, descoperite până acum în cuprinsul județului Galați, se poate delimita conturul unei noi variante regionale cucuteniene și în sudul Moldovei.

Sperăm că viitoarele săpături arheologice de la Berești „Dealul Bulgarului” vor avea darul de a ne completa cunoștințele cu noi date documentar-științifice despre această excepțională cultură și în același timp, de a îmbogăți patrimoniul cultural național al Muzeului județean de istorie Galați cu interesante și valoroase piese arheologice.

LES FOUILLES ARCHÉOLOGIQUES DU SITE DE TYPE CUCUTENI À BEREȘTI – „DEALUL BULGARULUI” (DÉP. DE GALAȚI)

RÉSUMÉ

L'équipe de spécialistes du Musée d'histoire de Galați procéda pendant l'été de 1980 à des fouilles archéologiques dans les limites territoriales de la ville de Berești, au lieu dit „Dealul Bulgarului”. Il s'agissait d'une agglomération énéolithique de type Cucuteni, phase A. Sous le rapport géomorphologique, le site appartient par sa structure au plateau du cours inférieur du Birlad, dressé au bout méridional des collines de Tutova. Pour plus d'exactitude, disons que l'endroit se trouve situé à la périphérie nord-ouest de la ville, dans le voisinage immédiat de la route qui va de Berești à Pleșa – Birlad, à la jonction des sources du ruisseau Chiajna. Le milieu naturel se révèle par là particulièrement propice au développement des communautés humaines, dont la communauté cucutenienne qui s'y était épanouie il y a plus de cinq millénaires.

Au stade actuel de la recherche, on peut parler de la mise au jour, en partie, d'une habitation cucutenienne en surface du sol, de la phase A (no I), ainsi que de trois fosses ménagères, le tout s'accompagnant de vestiges archéologiques aussi riches qu'intéressants. Ces vestiges se composent de blocs de torchis calcinés, d'une importante quantité de tessons céramiques peints en trois couleurs, d'outils de silex, pierre, os et corne, de statuettes anthropomorphes et de bijoux en terre cuite etc.

Ce qui s'impose avant toute chose, c'est l'ornement de

cette espèce céramique, tant au point de vue technique et matériel, que – et surtout – par la complexité et la richesse des motifs peints, presque toujours en trois couleurs. Cette complexité, cette richesse traduisent la conception, l'essence même de la pensée de l'humanité cucutenienne, de la phase A de cette culture, aussi leur portée scientifique est-elle exceptionnelle, de même que leur grand art, dont la maîtrise, la précision et le raffinement dépassent tout ce que les autres cultures énéolithiques développées en vagues successives non seulement dans l'espace carpaato-danubio-pontique mais ailleurs aussi dans le monde archaïque.

Comme nous l'avons déjà mentionné, les fouilles ont mis au jour, également, bon nombre de statuettes anthropomorphes. Ces statuettes féminines revêtent certains attributs magiques et religieux, tout en reflétant le stade du développement social de l'humanité qui les a modelées. Par contre, la plastique zoomorphe est moins fréquente.

Partant de ces vestiges archéologiques et notamment de la gamme des outils, on est à même d'induire certaines activités de cette humanité primitive. Les quelques métiers développés à l'époque étaient en étroite relation avec la culture primitive des plantes et l'élevage, la chasse, la pêche et la cueillette. Ces métiers étaient celui du potier, avant tout autre, mais aussi le travail du bois et de la pierre, de l'os, de la corne, celui de la fileuse et du tisserand, le travail des peaux etc. Le développement plural de la communauté de Berești fut un processus dû aux accumulations antérieures d'ordre technico-économique et cultural-artistique, mais fécondé et amplifié par le potentiel créatif de l'humanité cucutenienne de la phase A. C'est elle, en fin de compte, qui devait stimuler l'épanouissement ultérieur de la société archaïque vivant dans l'espace carpaato-danubio-pontique.

Nolons, pour finir, que les vestiges archéologiques relevés à Berești – „Dealul Bulgarului” placent le site respectif dans le contexte de la vaste aire culturelle Cucuteni – Ariuşd – Tripolie, phase A₃, que la chronologie fait dater des années 3500 – 3300 av. n.è.

EXPLICATION DES FIGURES

Fig. 1. Berești – „Dealul Bulgarului”: 1 vue d'ensemble de l'agglomération Cucuteni, phase A; 2 tracé de la tranchée 1; 3–3 tracé de la tranchée 2.

Fig. 2. Berești – „Dealul Bulgarului”. Divers outils cucuteniens: 1–16 silex; 17–19 de pierre; 1–4 lames; 5–10 grattoirs; 11–12 éclats; 13–16 flèches; 17–19 haches, marnes d'un blanc jaunâtre (Echelle: 1/1).

Fig. 3. Berești – „Dealul Bulgarului”. Outils cucuteniens, pierre et os; 1–6 haches, entières ou fragmentaires, marnes; 7–8 poinçons, os.

Fig. 4. Berești – „Dealul Bulgarului”. Divers objets cucuteniens: 1–2 fragments de haches, marnes; 3–7 râpes de moulin à main, primitif; 8–9 bois de cerf présentant des traces d'usure; 10–15 défenses et dents de sanglier.

Fig. 5. Berești – „Dealul Bulgarului”. Céramique en trois couleurs de qualité supérieure, typique de la phase Cucuteni A.

Fig. 6. Berești – „Dealul Bulgarului”. Fragments de céramique peinte en trois couleurs typique de la culture Cucuteni A.

Fig. 7. Berești – „Dealul Bulgarului”. Fragments céramiques provenant de vaisselle d'usage ménager, caractéristique de la phase Cucuteni A.

Fig. 8. Berești – „Dealul Bulgarului”. Différents objets de type Cucuteni A: 1–2 protomés ayant décoré des pots; 3–7 fragments de manches de cuillers et de louches; 8–11 fragments céramiques de type Cucuteni C.

Fig. 9. Berești – „Dealul Bulgarului”. Fragments de statuettes féminines en terre cuite, ornés d'incision spiralées méandriques, typiques de la culture Cucuteni, phase A. (Echelle: 1/1).

Fig. 10. Berești – „Dealul Bulgarului”. Jambes des statuettes féminines en terre cuite décorées d'incisions spiralées-méandriques, typiques de la culture Cucuteni, phase A. (Echelle: 1/1).

Fig. 11. Berești – „Dealul Bulgarului”. Divers types de statuettes féminines en terre cuite, Cucuteni, phase A. (Echelle: 1/1).

Fig. 12. Berești – „Dealul Bulgarului”. Protomés zoomorphes et anthropomorphes ayant décoré la poterie, perles, cônes en terre cuite, typiques de la culture Cucuteni, phase A (Echelle: 1/1).

¹⁶ Vladimir Dumitrescu, Apulum, 12, 1974, p. 23–39, tabel 2.